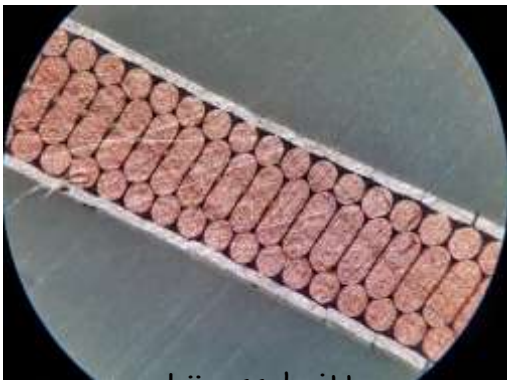


Cellosaite C im Schnitt

Die tiefsten Töne eines Cellos werden mit der dicksten Saite dieses Instrumentes gespielt. Es handelt sich dabei um die C Saite.

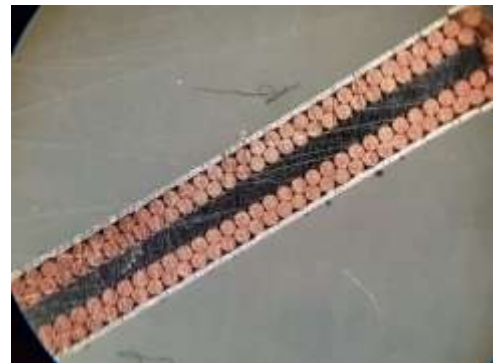
Unser Mitglied und Freund Gerhard Zimmert, hat in seinem jüngsten Vortrag, am 20. Juni 2017, einige - in Kunstharzwürfeln eingebettete Teile einer dieser Metallsaiten zum Anschleifen, zur Verfügung gestellt. Es sind Querschnitte, Längsschnitte und leicht abgeschrägte Längsschnitte an die Mitglieder verteilt worden. Es wurden die Objekte mit immer feiner werdenden Schleifpulvern bearbeitet. Dabei sind die Strukturen der Saite zu sehen. Es handelt sich um Stahldrähte, die mit Kupferdrähten umwickelt sind und außen noch einen Stahlmantel besitzen.



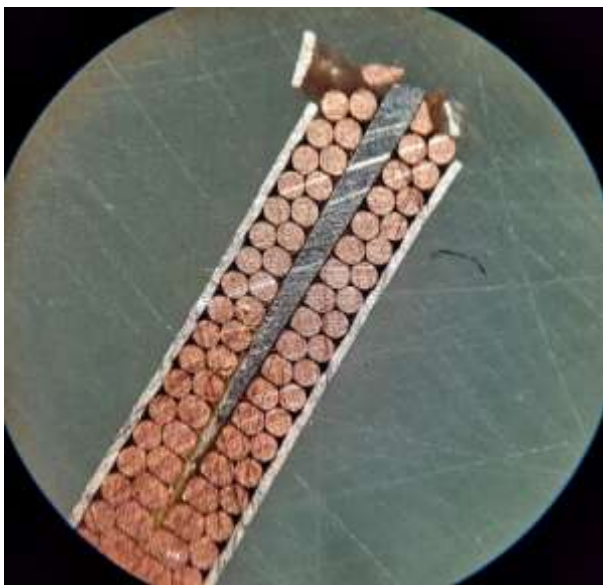
Längsschnitt
oberhalb der Mitte



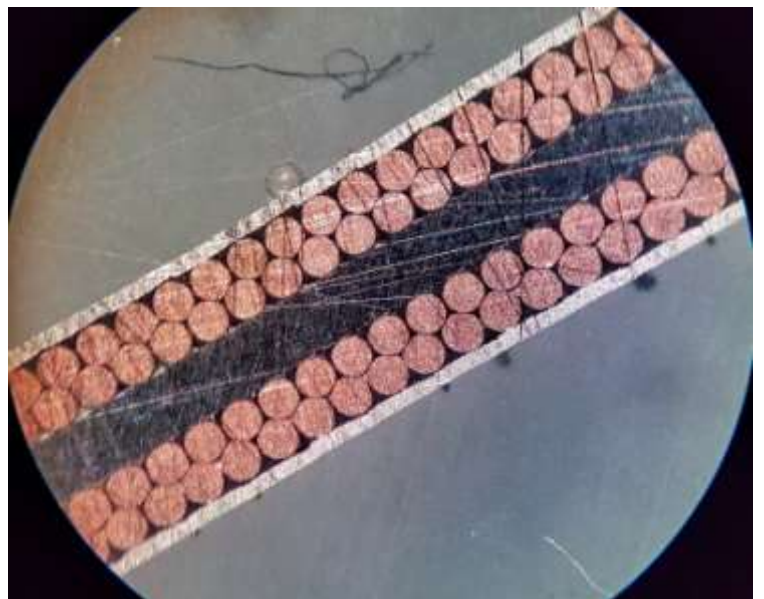
Querschnitt



Längsschnitt Mitte



Längsschnitt leicht schräg



Längsschnitt Mitte